



**SAS**

**Servizio  
Assistenza  
Specialistica**

**scolastica**

# carta dei servizi

La Carta dei Servizi è il documento con cui la Cooperativa Azzurra vuole informare utenti e familiari in merito a principi, valori, caratteristiche, requisiti di accesso, organizzazione, standard di qualità e costi del servizio.

## sommario

<b>1 - Chi Siamo?</b>	<b>3</b>
<b>2 - Cos'è il Servizio di Assistenza Specialistica Scolastica SAS?</b>	<b>5</b>
<b>3 - Quali competenze offre?</b>	<b>5</b>
<b>4 - Orario</b>	<b>7</b>
<b>5 - Come raggiungerci</b>	<b>7</b>
<b>6 - Costi del Servizio</b>	<b>7</b>
<b>7 - Requisiti di accesso</b>	<b>7</b>
<b>8 - Modalità di accesso al servizio</b>	<b>8</b>
<b>9 - Segnalazioni e reclami</b>	<b>8</b>
<b>10 - Con chi collabora</b>	<b>9</b>
<b>11 - Contatti</b>	<b>9</b>



# 1. Chi siamo?

**Azzurra** è una cooperativa sociale senza scopo di lucro. Fondata nel 1983 opera da oltre quarant'anni nel settore dei servizi alla disabilità, ai minori e alle famiglie.

## VISION

Desideriamo costruire un mondo dove le persone con fragilità o disabilità possano avere la possibilità di realizzare i loro sogni, le loro aspirazioni e godere appieno dei propri diritti fondamentali.

## MISSION

Azzurra è attiva da oltre quarant'anni per creare le condizioni di contesto, sociali e materiali, affinché le persone con disabilità vivano come cittadini nel mondo di tutti. Lo facciamo attraverso le attività legate ai nostri servizi che gestiamo con competenza e professionalità rivolgendoci a persone di ogni fascia di età, pronti ad intercettare nuovi bisogni e a dare risposte ad una società in continua evoluzione.

Operiamo inoltre con bambini e ragazzi in progetti di tipo educativo e ricreativo, con particolare attenzione all'area dei percorsi di apprendimento personalizzati e individualizzati, attraverso l'uso di metodologie attive, partecipative, costruttive e affettive. In questa prospettiva, lavoriamo ogni giorno sul nostro territorio per dar vita a servizi e progetti basati su desideri, aspettative, preferenze e valori della persona al fine di migliorare la sua Qualità di vita e quella della sua famiglia.

## VALORI

I valori che ispirano Azzurra trovano fondamento nell'articolo 3 della **Convenzione ONU sui diritti delle persone con disabilità**. La Cooperativa promuove e tutela:

- la dignità e l'autonomia della persona
- la libertà di scelta e l'indipendenza
- la non discriminazione e la piena inclusione sociale
- il rispetto della diversità come valore umano
- la parità di opportunità e di genere
- l'accessibilità universale
- la valorizzazione delle capacità e dell'identità dei minori con disabilità.

Questi principi orientano ogni azione educativa, assistenziale e progettuale, mettendo sempre al centro la persona e la sua qualità di vita.

## PRINCIPI FONDAMENTALI

I servizi di Azzurra sono guidati da principi cardine che ne garantiscono l'equità e la qualità:

- **Eguaglianza** - accesso equo ai servizi per tutti i cittadini, rimuovendo gli ostacoli che ne limitano la fruizione.
- **Imparzialità** - trasparenza e correttezza nei rapporti con utenti e famiglie.
- **Semplificazione** - chiarezza nei processi educativi e assistenziali per favorire la comprensione da parte degli utenti.
- **Continuità** - erogazione stabile e regolare dei servizi, nel rispetto degli standard previsti dalla legge.
- **Efficienza ed efficacia** - obiettivi chiari, risultati misurabili e costante aggiornamento tecnico-scientifico per migliorare la qualità della vita delle persone.
- **Partecipazione** - coinvolgimento attivo di utenti e famiglie nella definizione e nella valutazione dei percorsi educativi e assistenziali.
- **Libertà di scelta** - riconoscimento del diritto dell'utente di scegliere tra diversi erogatori di servizi, nel rispetto della libertà personale.

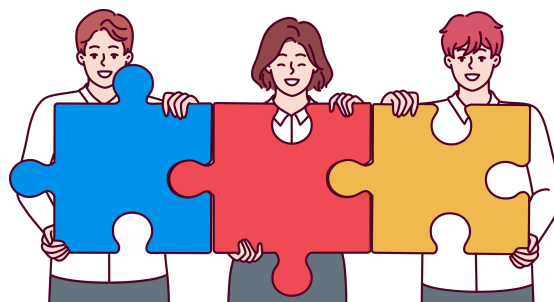
## MODELLO DI RIFERIMENTO

Il riferimento normativo principale è il *Decreto Legislativo 3 maggio 2024, n. 62*, che introduce una nuova visione della disabilità fondata sul **modello biopsicosociale** e sul **Progetto di Vita**. Questo approccio supera la logica puramente medica, valorizzando una **valutazione multidimensionale** della persona e del suo contesto di vita.

Dal 2017 si è avviato un percorso di formazione sulla Qualità della vita delle persone con disabilità e sul modello **ICF (Classificazione Internazionale del Funzionamento, della Disabilità e della Salute)**, per promuovere una cultura professionale orientata all'inclusione, alla personalizzazione degli interventi e alla costruzione condivisa dei progetti di vita.

## I SERVIZI ATTUALMENTE GESTITI

- Centro Diurno Disabili (CDD) "Aprimondo"
- Centro Socio Educativo (CSE) "Pettiroso"
- Servizio di Formazione all'Autonomia (SFA) "Sfabel"
- Comunità Socio Sanitaria CSS "La Fragola" -
- Assistenza Domiciliare Educativa (ADE)
- Sostegno Domiciliare per persone con disabilità (SD)
- Servizio di Assistenza Specialistica Scolastica (SAS)
- Idea Azzurra - Consulenza e certificazione disturbi dell'apprendimento
- Sexhability - servizio dedicato all'educazione affettiva e sessuale delle persone con disabilità
- Doposcuola
- Centri estivi
- Area progetti e politiche giovanili



## 2. Cos'è il Servizio di Assistenza Specialistica Scolastica?

Il Servizio SAS è un servizio finalizzato al **sostegno all'inclusione scolastica di alunni con disabilità fisica e/o psichica** attraverso supporti educativi personalizzati. L'intervento riguarda le competenze, le relazioni sociali e le autonomie personali.

### La filosofia del servizio

Il servizio si basa sulla convinzione che le difficoltà derivanti da disabilità non devono costituire un ostacolo al diritto e al dovere all'educazione e all'istruzione.

Per questo ogni istituzione scolastica è tenuta ad accogliere le persone con disabilità e a costruire e attuare un Progetto Educativo Individualizzato (PEI). Il PEI prevede tutti gli interventi necessari all'inclusione nel percorso scolastico, sia per gli apprendimenti sia per la **piena partecipazione alla vita scolastica**.

### Come opera

L'intervento dell'operatore scolastico si inserisce in un'ottica di **sinergia tra scuola, enti locali, ATS e famiglia**.

### Obiettivi del servizio

- Favorire l'integrazione scolastica e sociale
- Sviluppare l'autonomia personale e le capacità di comunicazione
- Potenziare le abilità cognitive e relazionali
- Prevenire l'emarginazione
- Supportare lo sviluppo complessivo della personalità dello studente con disabilità o in situazioni di disagio

## 3. Quali competenze offre?

### Requisiti professionali

Azzurra Società Cooperativa Sociale ONLUS eroga il servizio con personale in possesso di almeno uno dei titoli seguenti:

- Diploma regionale di Educatore Professionale
- Corso di formazione triennale di Psicomotricità
- Corso di formazione "Operatore per l'integrazione scolastica degli alunni disabili" riconosciuto dalla Regione Lombardia
- Laurea in Scienze dell'Educazione
- Laurea in discipline umanistiche con esami sostenuti in Pedagogia, Psicologia e Sociologia
- Abilitazione magistrale con esperienza almeno biennale in servizi educativi per minori
- Diploma quinquennale di scuola media superiore, attinente all'area umanistica, pedagogica e sociale, con esperienza almeno biennale in servizi educativi per minori

Da giugno 2025, Regione Lombardia ha istituito la figura professionale dell'ASACOM, che sarà requisito necessario per operare nel Servizio di Assistenza scolastica.

## Come accedere

Le figure professionali che operano nel servizio **collaborano in modo coordinato e integrato con l'équipe scolastica** al fine di garantire interventi personalizzati. Gli operatori collaborano e cooperano con l'istituzione scolastica, con il servizio di Neuropsichiatria infantile e dell'adolescenza e con la famiglia.

## Il coordinatore del servizio

Il servizio è coordinato da una pedagoga con i seguenti compiti:

- supporto alla progettazione educativa
- gestione degli interventi
- gestione delle relazioni con gli enti scolastici e inviati
- gestione delle supplenze e degli orari
- gestione dei voucher (sistema di rendicontazione dell'Azienda Territoriale per i servizi alla persona)

È vietato agli operatori di trasportare gli alunni e/o i loro familiari con i mezzi propri.

## Le mansioni dell'assistente specialistico

L'assistente specialistico svolge le seguenti mansioni:

- **Comportamenti problema** - Monitora i comportamenti problema emergenti nell'alunno con disabilità e propone, in condivisione con il team docenti, strategie di contenzione, evitamento e/o estinzione. Valuta setting, durata dei comportamenti e fattori scatenanti.
- **Supporto alla didattica** - Affianca l'alunno nella didattica e nel metodo di studio, collaborando con l'insegnante di sostegno che coordina l'apprendimento e la scelta del materiale. Propone strategie e interventi che sostengono l'argomento didattico e incoraggia l'alunno durante l'apprendimento qualora si presentino emozioni negative e difficoltà.
- **Attività sportive, ludiche e aggregative** - Affianca l'alunno durante le attività sportive, ludiche e aggregative organizzate dalla scuola, anche in orario extra scolastico.
- **Osservazione e condivisione** - Condivide con il team docente, l'équipe psico-sociale e la famiglia le osservazioni svolte sulle aree di competenza (autonomia, relazione, comunicazione, conoscenza dello spazio, ecc.).
- **Conoscenza degli ambienti e del territorio** - Sviluppa e sostiene la conoscenza degli ambienti in cui l'alunno è inserito e del territorio di riferimento. L'assistente specialistico può muoversi nel territorio circostante l'edificio scolastico con il minore anche in assenza dell'insegnante di riferimento. Per i progetti sul territorio è necessaria la condivisione e la strutturazione di un progetto inserito nel PEI.
- **Utilizzo degli spazi** - Utilizza, in accordo con il team docenti, spazi di didattica per lavorare sulle aree di competenza sopra citate. Può dedicarsi ad attività ludico-ricreative per sviluppare, sostenere e osservare un determinato obiettivo.

## Organizzazione del monte ore

L'assistente specialistico, per andare incontro alle esigenze e al benessere dell'alunno, in accordo con l'istituzione scolastica, organizza il monte ore complessivo con obiettivi chiari e condivisi. Le modalità possono anche essere alternative alla lezione svolta in classe.

### Supporto alle autonomie di base

L'assistente specialistico non svolge attività di carattere meramente socio-assistenziale di base o socio-sanitario, ma **supporta e sostiene le autonomie di base** (vestirsi, asciugarsi, togliere le scarpe, alimentazione, lavarsi le mani, controllo sfinterico).

Per l'igiene personale, l'operatività dell'assistente presuppone la stesura di un progetto condiviso nel PEI. L'assistente propone **strategie concordate tra casa e scuola** per supportare al meglio le buone abitudini di autonomie da rinforzare.

Se previsto nell'orario, l'educatore può supervisionare il momento della mensa, osservando e intervenendo con strategie qualora lo reputi necessario e opportuno.

### Registrazione delle ore e rendicontazione

Le ore erogate vengono registrate e firmate dall'operatore sul voucher elettronico.

A fine mese il voucher viene controllato dalla coordinatrice di servizio e inviato all'ATSP.

### Gestione delle assenze

Gli operatori in caso di assenza vanno sostituiti dal terzo giorno, a meno che l'ente inviante non richieda una sostituzione immediata (dal secondo giorno).

## 4. Orario

L'apertura del servizio di assistenza specialistica varia in base al calendario didattico dei singoli istituti scolastici e in riferimento al Calendario scolastico Regionale.

## 5. Come raggiungerci

L'ufficio del servizio SAS è ubicato nella frazione di **Montecchio di Darfo Boario Terme (BS)**, in via Mazzini 90.

L'assistente specialistico lavora nel contesto scolastico nel quale l'alunno è inserito.

## 6. Costi del servizio

Il servizio è gratuito ai sensi della legge 104/

## 7. Requisiti di accesso

Il servizio si rivolge ad **aluni con disabilità** residenti nei Comuni Soci dell'ATSP Azienda territoriale, che frequentano gli **istituti scolastici pubblici o paritari**, a partire dal primo anno della scuola d'infanzia, fino all'uscita dalla scuola secondaria di secondo grado.

## 8. Modalità di accesso

### COME SI ATTIVA IL SERVIZIO

#### Requisiti per l'attivazione

L'attivazione del servizio può avvenire dopo:

- riconoscimento di una diagnosi di disabilità da parte dell'ASST
- profilo di funzionamento attestante la necessità di assistenza specialistica

#### La scelta dell'ente erogatore

La scelta dell'Ente erogatore del Servizio spetta alla famiglia dell'alunno.

Tale scelta può essere delegata al Dirigente scolastico di riferimento.

Scelto l'Ente erogatore, l'Azienda Territoriale per i servizi alla Persona invia all'Ente gestore scelto l'attivazione del servizio.

#### Le fasi di avvio

Da questo momento si avvia l'iter di attivazione:

- conoscenza del minore mediante incontri con il servizio di neuropsichiatria infantile e dell'adolescenza, nei quali vengono presentati i bisogni dell'alunno
- individuazione dell'operatore
- presentazione dell'operatore alla famiglia, al minore e all'istituto scolastico
- definizione dell'orario di intervento

#### Incarico all'ente gestore

Con l'attivazione del servizio, Azzurra Società Cooperativa Sociale ONLUS riceve il numero di ore da erogare.

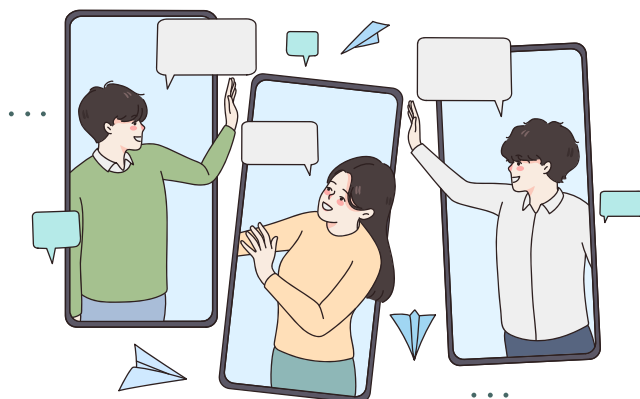
## 9. Segnalazioni e reclami

La cooperativa accoglie considerazioni, suggerimenti, segnalazioni e reclami dall'utenza come strumento di miglioramento continuo del servizio.

#### Come segnalare

È possibile rivolgersi direttamente alla Direzione della cooperativa.

La risposta arriverà entro cinque giorni lavorativi.



## 10. Con chi collabora

Le collaborazioni di rete sul territorio si attuano con:

- **Assistenti Sociali** dei Comuni di riferimento
- **Operatori del Servizio di Neuropsichiatria infantile e dell'adolescenza** dell'ASST di Valle Camonica-Sebino nella definizione degli obiettivi, della metodologia e nella progettazione degli interventi
- **Centro Territoriale per l'Integrazione** (CTI)
- **Dirigenti, insegnanti e personale ATA** degli istituti
- **Associazioni e enti** del territorio per la realizzazione di interventi di inclusione sociale
- **Spazio Autismo** per la condivisione degli interventi per alunni con disturbi dello spettro autistico

## 11. Contatti

### Servizio Assistenza Scolastica

Via Mazzini, 90 - 25047 - Darfo Boario Terme (Brescia)

Tel 329.0634107

e-mail: [territoriali@azzurrapcoop.org](mailto:territoriali@azzurrapcoop.org)

### Uffici Amministrativi

Via Mazzini, 90 Darfo Boario Terme (Brescia)

Tel 0364.532374 - Fax 0364.1911073

e-mail: [segreteria@azzurrapcoop.org](mailto:segreteria@azzurrapcoop.org)

pec: [azzurraonlus@servizipec.com](mailto:azzurraonlus@servizipec.com)

